



Regione Piemonte - Azienda Sanitaria Locale CN2 "Alba - Bra"

## **AVVISO PUBBLICO PER IL CONFERIMENTO DI INCARICO DI DIREZIONE DELLA STRUTTURA COMPLESSA DISTRETTO 1 - ALBA**

In esecuzione della deliberazione n. 331 in data 08/05/2024, è indetto pubblico avviso per il conferimento del seguente incarico:

### **DIRETTORE DI STRUTTURA COMPLESSA DISTRETTO 1 - ALBA**

Profilo professionale: Dirigente di Azienda

L'incarico dirigenziale ha durata quinquennale.

I requisiti per l'ammissione e la procedura per il conferimento dell'incarico sono disciplinati dal D.Lgs. 30.12.1992, n. 502 e s.m.i., dal D.P.R. 10.12.1997 n. 484, dalla Legge n. 189 del 08.11.2012 di conversione del d.l. n. 158 del 13.09.2012, dalla DGR Piemonte n. 14-6180 del 29.07.2013 e dalla D.G.R. 42-1921 del 27/07/2015, All A) par. 3.2., come modificato dalla D.G.R. 34-4592 del 28/01/2022.

Il trattamento economico è quello previsto dai vigenti CC.CC.NN.LL. di Area.

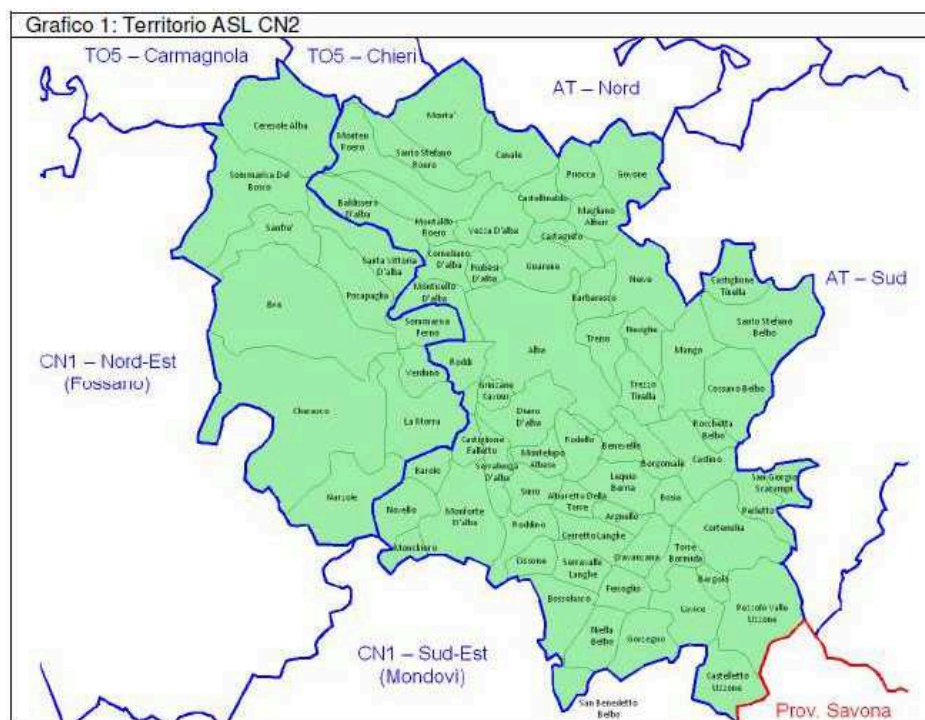
### **PROFILO OGGETTIVO**

#### **CONTESTO AZIENDALE**

L'A.S.L. Cuneo 2 opera su un territorio a bassa densità abitativa con 170.000 abitanti circa, di limitate dimensioni ma con elevati tempi di percorrenza perché prevalentemente collinare/montano. L'Azienda è organizzata su due Distretti ed un Dipartimento di Prevenzione, che garantiscono le attività sul territorio (Case della Comunità e altre sedi distrettuali, con evoluzione verso l'organizzazione indicata dal DM 77).

E' presente un nuovo Presidio Ospedaliero Unico sito nel Comune di Verduno (450 letti circa), aperto nel 2020, con trasferimento ed unificazione delle attività ospedaliere precedentemente ospitate nei presidi ospedalieri di Alba e Bra, trasformati in presidi territoriali.

DEMOGRAFIA



Popolazione	Indice di Vecchiaia	Indice di Invecchiamento	Indice di dipendenza	Indice di carico di figli	Indice di ricambio	
ASL CN2	169.072	193	25	59	19	148
Distr. Alba	103.168	206	25	59	18	156
Distr. Bra	65.904	174	24	59	20	135
Prov. CN	580.042	194	25	60	19	147
Piemonte	4.240.736	225	26	62	18	156

**Indice di vecchiaia:** num. ultra 65enni ogni 100 giovanissimi (0-14 anni);

**Indice invecchiamento:** % ultra65enni su totale popolazione

**Indice di dipendenza:** num. dei giovanissimi o ultra 65enni ogni 100 attivi (15-64 anni)

**Indice di carico di figli:** num. bambini 0-4 anni ogni 100 donne in età feconda (15-49 anni)

**Indice di ricambio pop. attiva:** num. di coloro in età 60-64 anni ogni 100 in età 15-19 anni

Tabella 1b: Indici demografici popolazione piemontese anni 2013-2022 (fonte dati: PiStat e dati.ISTAT)

Anno	Tasso Natalità x1000 abit.	Tasso Mortalità x1000 abit.	Indice di vecchiaia	Speranza di vita alla nascita Maschi <sup>[^]</sup>	Speranza di vita alla nascita Femmine <sup>[^]</sup>
2013	8,0	11,3	187	80,2	84,9
2014	7,8	11,2	191	80,7	85,2
2015	7,5	12,3	194	80,2	84,6
2016	7,2	11,6	198	80,8	85,2
2017	7,0	12,2	202	80,7	84,9
2018	6,7	12,4	207	80,8	85,1
2019	6,5	12,3	212	81,0	85,3
2020	6,3	15,4	215	79,1	83,9
2021	6,3	13,3	220	80,2	84,8
2022	6,1	13,9	225	80,3	84,7

**Tasso di Natalità x 1000 abitanti:** numero dei nati diviso popolazione moltiplicato per 1000

**Tasso Mortalità x 1000 abitanti:** numero dei deceduti diviso popolazione moltiplicato per 1000

**Indice di Vecchiaia:** rapporto fra la popolazione ≥ 65 anni e la Popolazione 0-14 anni, moltiplicato per 100. Rileva il numero di ultra sessantacinquenni ogni 100 giovani di età compresa fra 0-14 anni.

[^] **La speranza di vita alla nascita** rappresenta il numero medio di anni da vivere per una generazione di nati. I valori dal 2013 al 2019 sono fonte PiStat, i dati 2020-2022 sono fonte Dati.ISTAT.

Grafico 4: Andamento della popolazione dei distretti CN2 Alba e CN2 Bra dal 2013 al 2022

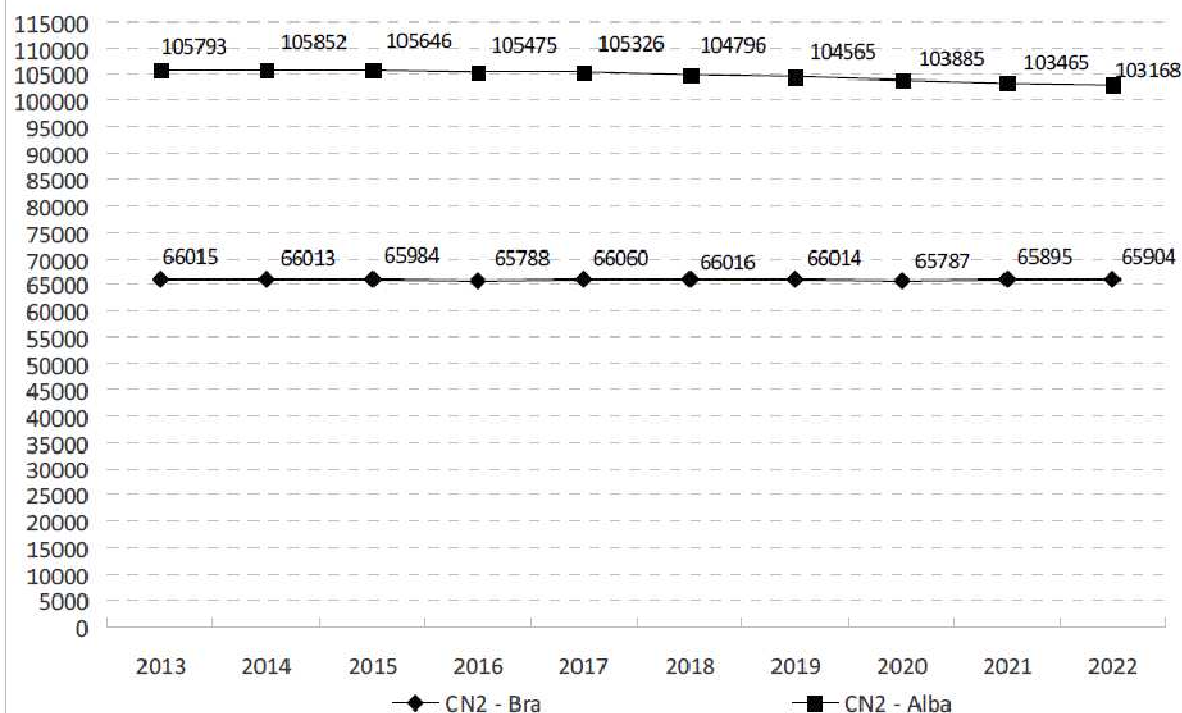


Tabella 5b: Indici anagrafici popolazione ASL CN2 anni 2013-2022 (fonte dati: PiStat)

anno	Tasso Natalità x 1000 abit.	Tasso Mortalità x 1000 abit.	Indice di Vecchiaia	Speranza di vita alla nascita Maschi [^]	Speranza di vita alla nascita Femmine [^]
2013	8,8	10,9	167	80,5	84,8
2014	8,8	10,8	170	81,4	85,1
2015	8,1	12,1	173	80,3	85,2
2016	8,2	11,3	175	80,7	85,1
2017	8,2	11,8	177	81,7	84,9
2018	8,0	11,4	181	81,0	85,3
2019	7,2	11,9	184	81,3	84,9
2020	7,1	13,9	185	80,4	84,4
2021	7,2	12,7	189	<i>n.d</i>	<i>n.d</i>
2022	6,6	13,1	193	<i>n.d</i>	<i>n.d</i>

**Tasso di Natalità x 1000 abitanti:** numero dei nati diviso popolazione moltiplicato per 1000

**Tasso Mortalità x 1000 abitanti:** numero dei deceduti diviso popolazione moltiplicato per 1000

**Indice di Vecchiaia:** rapporto fra la popolazione  $\geq 65$  anni e la Popolazione 0-14 anni, moltiplicato per 100. Rileva il numero di ultra sessantacinquenni ogni 100 giovani di età compresa fra 0-14 anni.

[^] **La speranza di vita alla nascita** rappresenta il numero medio di anni da vivere per una generazione di nati.

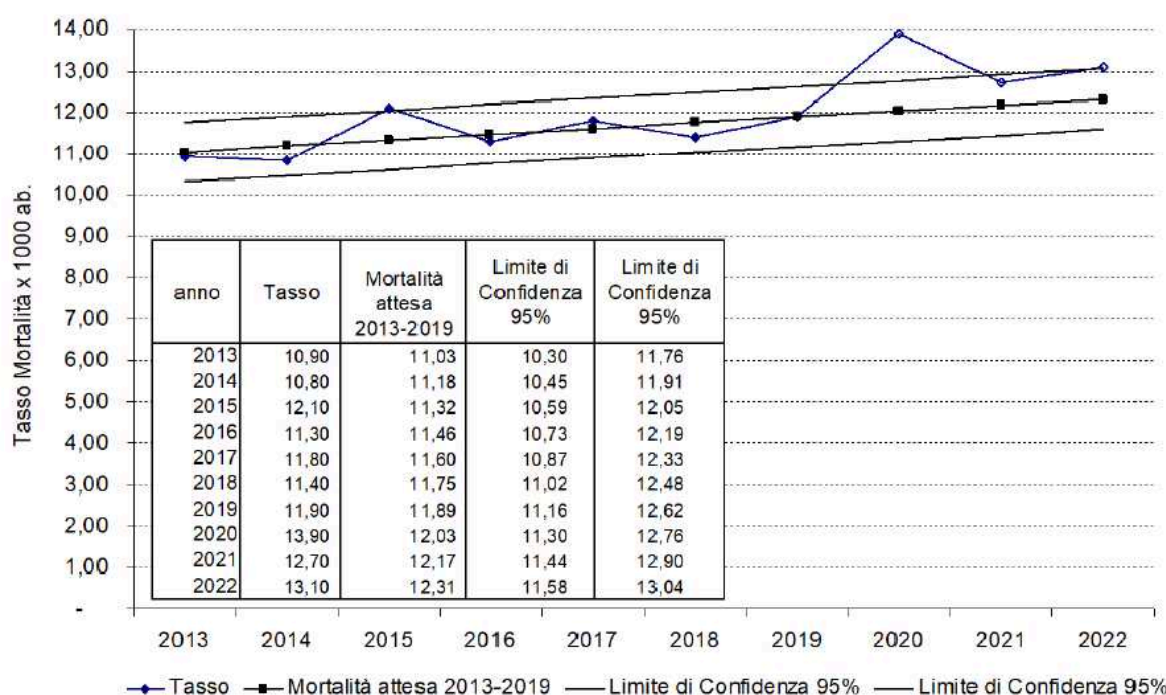
I valori dal 2013 al 2019 sono fonte PiStat, i dati 2020-2022 sono fonte Dati.ISTAT.

Tabella 6: distribuzione per età e genere della popolazione della ASL CN2 anno 2022

Popolazione ASL CN2 anno 2022	0-14 anni (%)	15 44 anni (%)	45 64 anni (%)	65 79 anni (%)	80 anni e oltre (%)	Totale per genere (%)
<b>maschi</b>	11.013 (51,3%)	27.635 (50,9%)	25.876 (49,9%)	12.980 (47,4%)	5.504 (39,2%)	83.008 (49,1%)
<b>femmine</b>	10.468 (48,7%)	26.632 (49,1%)	26.001 (50,1%)	14.410 (52,6%)	8.553 (60,8%)	86.064 (50,9%)
<b>Totale per classe di età</b>	21.481 (100%)	54.267 (100%)	51.877 (100%)	27.390 (100%)	14.057 (100%)	169.072 (100%)
<b>% x età (pop. Totale)</b>	<b>12,7%</b>	<b>32,1%</b>	<b>30,7%</b>	<b>16,2%</b>	<b>8,3%</b>	<b>100,0%</b>

(%): distribuzione % per genere all'interno di ogni classe di età;  
**% x età (pop. Totale)**: distribuzione della popolazione totale per classe di età

Grafico 5: andamento del tasso di mortalità x 1000 ab. Nella Asl CN2 dal 2013 al 2022.



**Note:** la mortalità attesa è ottenuta tramite un modello di regressione lineare pesata applicato agli anni 2013-2019 e proiettato verso gli anni 2021-2023. I limiti di confidenza al 95% definiscono la banda di oscillazione per i tassi di mortalità annuali compatibile con fluttuazioni causali. I tassi di mortalità annuale al di fuori di tale banda si discostano in modo statisticamente significativo (al livello del 5%) dal valore atteso, quindi dal trend "pre covid".

Tabella 10: Popolazione residente ASL CN2, suddivisa per genere e per classi di età

età	Maschi (%)	Femmine (%)	Totale
0- 4	3132 (50,6%)	3053 (49,4%)	6185
5- 9	3836 (51,9%)	3561 (48,1%)	7397
10-14	4045 (51,2%)	3854 (48,8%)	7899
15-19	4107 (51,8%)	3817 (48,2%)	7924
20-24	4281 (51,9%)	3966 (48,1%)	8247
25-29	4496 (51,0%)	4328 (49,0%)	8824
30-34	4813 (51,1%)	4608 (48,9%)	9421
35-39	4724 (50,5%)	4631 (49,5%)	9355
40-44	5214 (49,7%)	5282 (50,3%)	10496
45-49	6400 (50,4%)	6290 (49,6%)	12690
50-54	6869 (50,0%)	6869 (50,0%)	13738
55-59	6807 (49,5%)	6950 (50,5%)	13757
60-64	5800 (49,6%)	5892 (50,4%)	11692
65-69	4907 (48,4%)	5230 (51,6%)	10137
70-74	4570 (47,4%)	5076 (52,6%)	9646
75-79	3503 (46,0%)	4104 (54,0%)	7607
80-84	2934 (42,8%)	3928 (57,2%)	6862
85-89	1790 (39,2%)	2778 (60,8%)	4568
90-94	639 (31,5%)	1389 (68,5%)	2028
95-99	133 (24,5%)	409 (75,5%)	542
100 e oltre	8 (14,0%)	49 (86,0%)	57
<b>Totale</b>	<b>83008 (49,1%)</b>	<b>86064(50,9%)</b>	<b>169072</b>

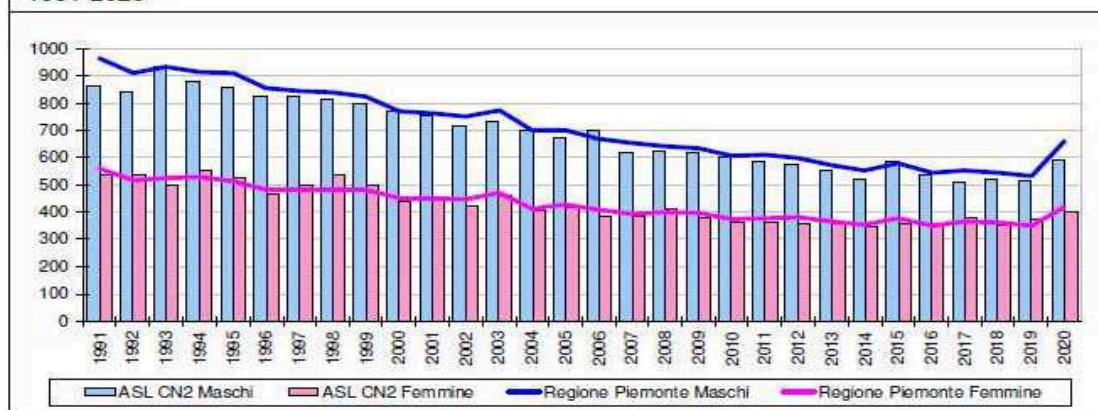
MORTALITA'

Tabella 1 - Mortalità generale per genere – Anno 2020

Territori	Genere	Decessi osservati	TG <sup>^</sup>	TS <sup>^^</sup>	SMR		
					%	IC95% inf.	IC95% sup.
ASL CN2	Maschi	1.122	1.347,0	590,5	91,3	86,0	96,8
	Femmine	1.221	1.413,6	401,0	96,8	91,4	102,4
Distr. Alba	Maschi	715	1.401,5	576,6	89,7	83,2	96,5
	Femmine	781	1.477,3	406,3	96,5	89,8	103,5
Distr. Bra	Maschi	407	1.260,9	618,0	94,2	85,3	103,8
	Femmine	440	1.313,1	394,3	97,4	88,5	106,9
Prov. CN	Maschi	4.078	1.415,8	644,7	98,8	95,8	101,9
	Femmine	4.392	1.495,1	421,7	102,3	99,3	105,4
Piemonte	Maschi	31.709	1.524,9	661,6	-	-	-
	Femmine	34.035	1.550,2	421,9	-	-	-

<sup>^</sup> Tasso Grezzo x 100.000 residenti  
<sup>^^</sup> Tasso Standardizzato x 100.000 residenti

Grafico 1 - Mortalità generale per genere – Tassi Standardizzati per 100.000 residenti - Anni 1991-2020



**Regione Piemonte - Azienda Sanitaria Locale CN2 "Alba - Bra"**

Tabella 2 - Distribuzione per età e principali indicatori per cause di morte ASL CN2 anno 2020 – MASCHI

Cause di morte	Decessi osservati nei maschi							TG <sup>^</sup>	TS <sup>^^</sup>	SMR				
	0-14 anni	15-44 anni	45-64 anni	65-79 anni	≥80 anni	Totale	% <sup>*</sup>			% cumul.	% ≥65 <sup>**</sup>	%	IC95% inf.	IC95% sup.
Mal. dell'app. circolatorio	0	1	20	61	235	317	28,3	28,3	93,4	380,6	150,9	95,6	85,3	106,7
Tumori maligni	1	3	41	104	133	282	25,1	53,4	84,0	338,6	166,1	100,2	88,8	112,7
Covid-19	0	0	8	44	97	149	13,3	66,7	94,6	178,9	74,2	66,5	56,3	78,2
Mal. dell'app. respiratorio	0	0	5	24	72	101	9,0	75,7	95,0	121,3	48,4	100,3	81,7	121,9
Traumatismi e avvelenamenti	1	5	8	6	24	44	3,9	79,6	68,2	52,8	31,3	103,6	75,2	139,1
Disturbi psichici	0	0	0	7	32	39	3,5	83,1	100,0	46,8	16,6	116,3	82,6	159,1
Mal. del sistema nervoso	0	1	1	10	26	38	3,4	86,5	94,7	45,6	19,2	81,4	57,5	111,8
Mal. endocrine, nutrizionali, metaboliche	0	0	2	9	23	34	3,0	89,5	94,1	40,8	16,5	81,3	56,3	113,7
Stati morbosi e maldefiniti	0	0	2	9	21	32	2,9	92,3	93,8	38,4	16,0	118,8	81,2	167,8
Mal. dell'app. digerente	0	0	4	6	18	28	2,5	94,8	85,7	33,6	14,6	76,1	50,5	110,0
Mal. dell'app. genito-urinario	0	0	0	2	15	17	1,5	96,3	100,0	20,4	7,1	85,4	49,7	136,8
Mal. infettive	0	0	1	8	7	16	1,4	97,8	93,8	19,2	9,0	80,9	46,2	131,5
Tumori benigni, in situ, incerti	0	1	2	1	9	13	1,2	98,9	76,9	15,6	7,0	110,4	58,7	189,0
Mal. osteomuscolari e del connettivo	0	0	1	1	3	5	0,4	99,4	80,0	6,0	2,9	126,6	40,7	295,9
Malformazioni congenite e cause perinatali	3	0	0	1	0	4	0,4	99,7	25,0	4,8	8,3	137,9	37,0	353,5
Mal. sangue, org. emopoietici e disordini immun.	1	0	0	0	2	3	0,3	100,0	66,7	3,6	2,5	80,6	16,1	235,7
<b>Totale complessivo</b>	<b>6</b>	<b>11</b>	<b>95</b>	<b>293</b>	<b>717</b>	<b>1122</b>	<b>100</b>		<b>90,0</b>					

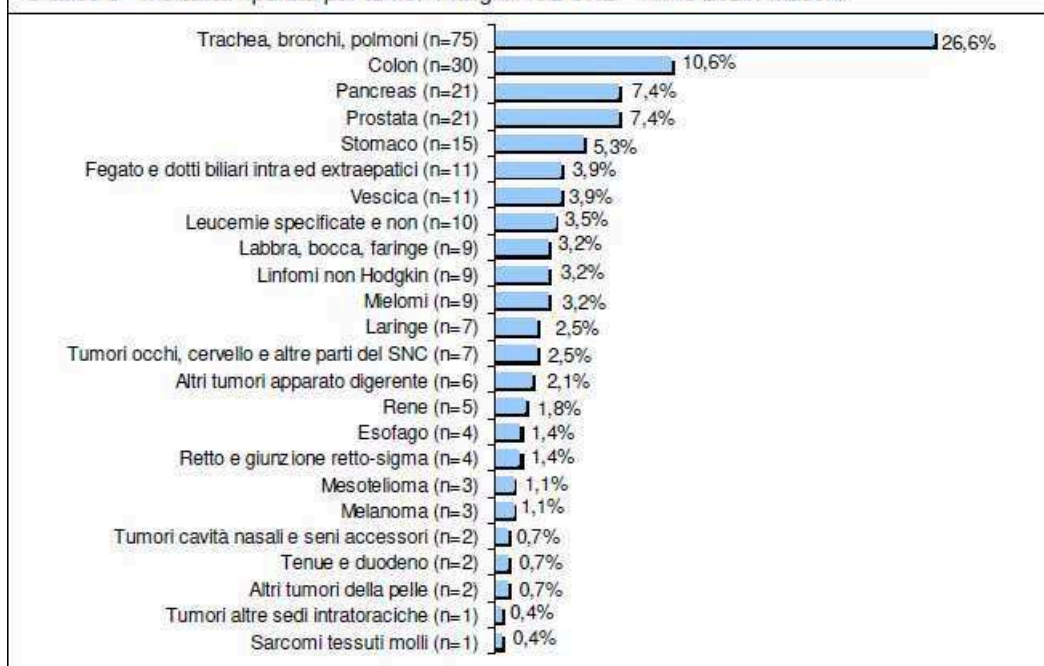
\* % calcolata sul totale dei decessi osservati  
\*\* % calcolata sul totale per causa di decesso  
<sup>^</sup> Tasso Grezzo x 100.000 residenti  
<sup>^^</sup> Tasso Standardizzato x 100.000 residenti

Tabella 3 - Distribuzione per età e principali indicatori per cause di morte ASL CN2 anno 2020 – FEMMINE

Cause di morte	Decessi osservati nelle femmine							TG <sup>^</sup>	TS <sup>^^</sup>	SMR				
	0-14 anni	15-44 anni	45-64 anni	65-79 anni	≥80 anni	Totale	% <sup>*</sup>			% cumul.	% ≥65 <sup>**</sup>	%	IC95% inf.	IC95% sup.
Mal. dell'app. circolatorio	0	0	12	34	333	379	31,0	31,0	96,8	438,8	105,0	93,5	84,3	103,5
Tumori maligni	0	5	37	71	118	231	18,9	50,0	81,8	267,4	109,1	103,9	90,9	118,2
Covid-19	0	0	3	29	146	178	14,6	64,5	98,3	206,1	51,9	94,4	81,0	109,4
Mal. dell'app. respiratorio	0	0	1	8	73	82	6,7	71,3	98,8	94,9	21,8	101,9	81,0	126,6
Disturbi psichici	0	0	0	6	55	61	5,0	76,2	100,0	70,6	15,6	88,8	67,9	114,2
Mal. del sistema nervoso	0	2	2	9	48	61	5,0	81,2	93,4	70,6	20,8	109,1	83,4	140,2
Stati morbosi e maldefiniti	0	1	0	6	50	57	4,7	85,9	98,2	66,0	15,7	104,9	79,4	136,0
Mal. endocrine, nutrizionali, metaboliche	0	0	1	6	41	48	3,9	89,8	97,9	55,6	13,6	94,2	69,4	125,0
Mal. dell'app. digerente	0	1	2	6	19	28	2,3	92,1	89,3	32,4	11,5	81,8	54,3	118,4
Traumatismi e avvelenamenti	0	2	3	3	19	27	2,2	94,3	81,5	31,3	11,9	99,7	65,7	145,2
Mal. infettive	0	0	1	5	15	21	1,7	96,1	95,2	24,3	7,3	91,6	56,6	140,1
Mal. dell'app. genito-urinario	0	0	0	7	9	16	1,3	97,4	100,0	18,5	5,8	81,6	46,6	132,6
Mal. osteomuscolari e del connettivo	0	0	0	0	10	10	0,8	98,2	100,0	11,6	2,3	105,7	50,5	194,6
Mal. sangue, org. emopoietici e disordini immun.	0	1	0	0	7	8	0,7	98,9	87,5	9,3	2,9	150,9	64,9	297,7
Tumori benigni, in situ, incerti	0	0	1	1	6	8	0,7	99,5	87,5	9,3	2,8	74,2	31,9	146,4
Mal. della pelle e del sottocutaneo	0	0	0	1	3	4	0,3	99,8	100,0	4,6	1,2	129,8	34,8	332,8
Malformazioni congenite e cause perinatali	0	0	1	1	0	2	0,2	100,0	50,0	2,3	1,8	84,9	9,5	307,0
<b>Totale</b>	<b>0</b>	<b>12</b>	<b>64</b>	<b>193</b>	<b>952</b>	<b>1.221</b>	<b>100</b>		<b>93,8</b>					

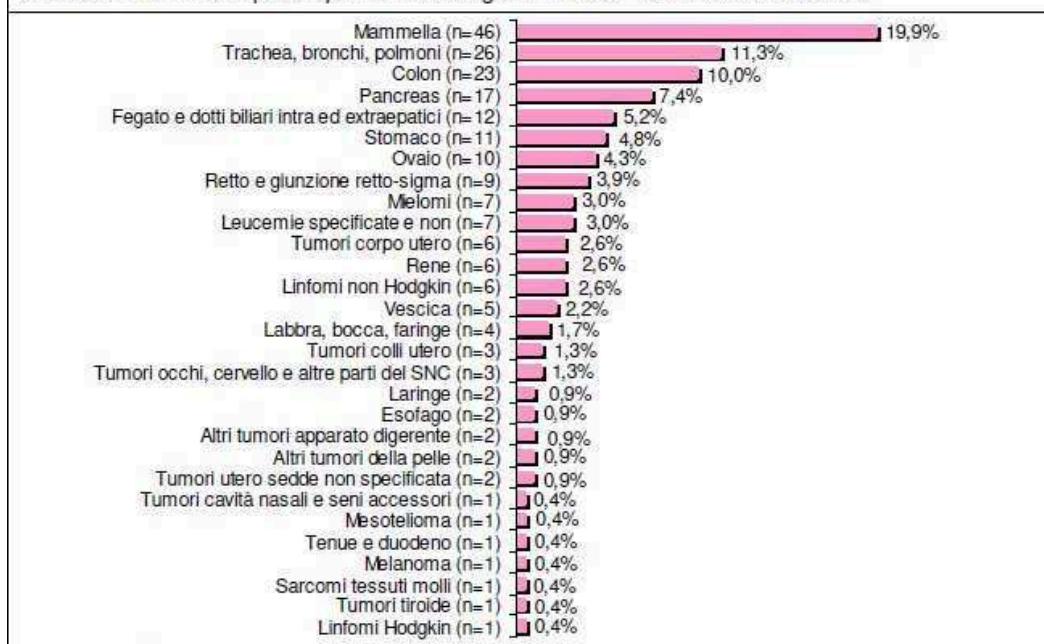
\* % calcolata sul totale dei decessi osservati  
\*\* % calcolata sul totale per causa di decesso  
<sup>^</sup> Tasso Grezzo x 100.000 residenti  
<sup>^^</sup> Tasso Standardizzato x 100.000 residenti

Grafico 5 - Mortalità ripartita per tumori maligni ASL CN2 – Anno 2020. Maschi



La percentuale è calcolata sul totale dei decessi per tumore maligno nei maschi (n = 282)

Grafico 6 - Mortalità ripartita per tumori maligni ASL CN2 – Anno 2020. Femmine



La percentuale è calcolata sul totale dei decessi per tumore maligno nelle femmine (n = 231)

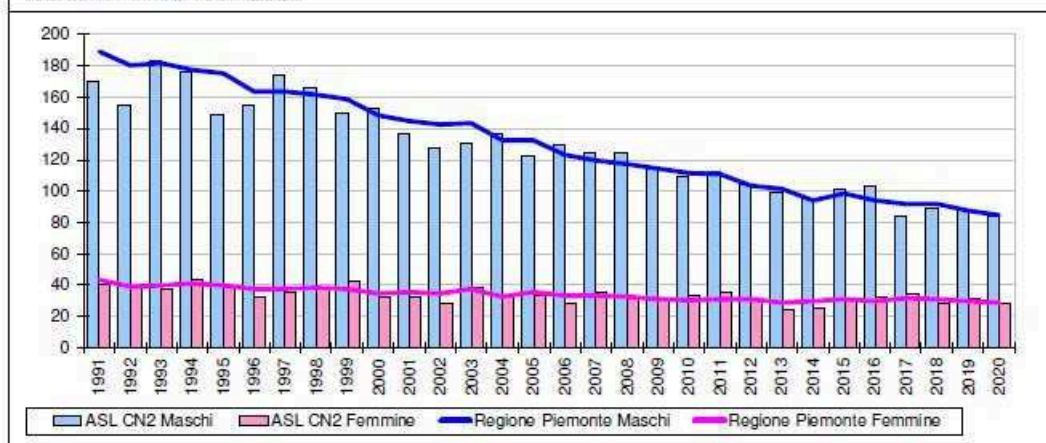
Tabella. 4 - Mortalità per Malattie fumo correlate per genere ASL CN2 - Anno 2020

Genere	Decessi osservati	TG <sup>^</sup>	TS <sup>^^</sup>	SMR		
				%	IC95% inf.	IC95% sup.
Maschi	155	185,7	83,9	101,8	86,3	119,1
Femmine	76	87,8	28,8	100,5	79,1	125,9

<sup>^</sup> Tasso Grezzo x 100.000 residenti

<sup>^^</sup> Tasso Standardizzato x 100.000 residenti

Grafico 10 – Mortalità per malattie fumo correlate per genere – Tassi standardizzati per 100.000 residenti - Anni 1991-2020



## FATTORI RISCHIO

Tabella 8: attività fisica ASL CN2, Regione Piemonte, Italia, anni 2021-2022

	ASL CN2 (N = 547)			Piemonte (N = 5.226)			Italia (N=50.353)		
	IC95%			IC95%			IC95%		
	%	Lim. Inf.	Lim. Sup.	%	Lim. Inf.	Lim. Sup.	%	Lim. Inf.	Lim. Sup.
<b>Attivo</b>	53,2	49,0	57,3	54,1	52,6	55,7	46,7	46,1	47,3
<b>Parzialmente</b>	31,6	27,9	35,6	27,7	26,4	29,1	23,7	23,2	24,2
<b>Sedentario</b>	15,2	12,4	18,4	18,2	17	19,4	29,6	29,1	30,1

**Attiva:** chi svolge almeno 150 minuti settimanali di attività fisica, moderata o intensa, oppure svolge un lavoro regolare che richiede uno sforzo fisico notevole.  
**Parzialmente attiva:** chi pratica attività fisica moderata o intensa nel tempo libero (fino a 149 minuti settimanali) senza raggiungere i livelli raccomandati, oppure non pratica alcuna attività fisica nel tempo libero ma svolge un lavoro regolare (continuativo nel tempo) che richiede uno sforzo fisico moderato.  
**Sedentaria:** è una persona che non pratica alcuna attività fisica nel tempo libero e non lavora, o svolge un lavoro sedentario o uno che pur richiedendo uno sforzo fisico (moderato o pesante) non è regolare e continuativo nel tempo.

Tabella 10: Abitudine tabagica ASL CN2, Regione Piemonte Italia. PASSI anni 2021-2022

	ASL CN2 N=550			Piemonte N=5239			Italia N=50816		
	%	Lim. Inf.	Lim. Sup.	%	Lim. Inf.	Lim. Sup.	%	Lim. Inf.	Lim. Sup.
Non fumatori	57,6	53,4	61,6	53,8	52,2	55,3	59,1	58,5	59,6
Fumatori	25,8	22,3	29,6	25,6	24,3	26,9	24,2	23,7	24,7
<i>in astensione</i>	0,0	0,0	0,7	21,6	20,4	22,9	17,6	17,2	18,1%
<i>Occasionali</i>	0,5	0,2	1,6	1,1	0,8	1,5	0,7	0,6	0,8%
<i>Quotidiani</i>	24,6	21,2	28,4	23,4	22,2	24,8	22,4	21,9	22,9%
ex-fumatori	17,3	14,4	20,7	20,6	19,4	21,9	16,7	16,3	17,2
Numero medio di sigarette al giorno	11,7	10,3	13,1	11,1	11,8	11,5	11,8	11,6	11,9

**Fumatore:** chi ha fumato 100 o più sigarette nella sua vita e che fuma tuttora (o che ha smesso di fumare da meno di sei mesi). **Ex-Fumatore:** chi attualmente non fuma e che ha smesso da al meno 6 mesi. **Fumatore in astensione:** chi ha smesso da meno di 6 mesi. **Fumatore occasionale:** chi non fuma tutti i giorni. **Fumatore quotidiano:** chi fuma almeno una sigaretta al giorno



Tabella 12: consumo di alcol ASLCN2, regione Piemonte, Italia PASSI 2021-2022

	ASL CN2 N = 550			Piemonte N = 5.239			Italia N = 50.816		
	%	Lim. Inf.	Lim. Sup.	%	Lim. Inf.	Lim. Sup.	%	Lim. Inf.	Lim. Sup.
Consumo alcol	62,3	58,2	66,3	68,5	67,1	69,9	57,9	57,3	58,4
Consumo fuori pasto	6,4	4,7	8,8	10,3	9,4	11,2	9,1	8,8	9,4
Consumo abituale elevato *	1,9	1,0	3,4	3,5	3,0	4,2	2,3	2,1	2,4
Consumo binge**	8,4	6,4	11,1	10,9	10	11,9	9,3	8,9	9,6
Consumo a maggior rischio <sup>^</sup>	15,0	12,3	18,3	21,0	19,8	22,3	17,3	16,8	17,7
Consiglio di bere meno <sup>^^</sup>	6,3	2,4	15,4	5,7	4,2	7,8	6,5	5,7	7,4

(\*) per gli uomini più di 2 unità alcoliche (UA) in media al giorno, corrispondenti a 60 UA negli ultimi 30 giorni. Per le donne più di 1 unità alcolica in media al giorno, corrispondenti a 30 UA negli ultimi 30 giorni.

(\*\*) per gli uomini 5 o più UA, 4 o più UA per le donne in una sola occasione; per le donne 4 o più unità alcoliche in una sola occasione.

(^)^ chi riferisce, negli ultimi 30 giorni, un consumo abituale elevato oppure almeno un episodio di binge drinking oppure un consumo (esclusivamente o prevalentemente) fuori pasto.

(^^) Bevitori a maggior rischio che hanno ricevuto il consiglio di bere meno dal medico

Tabella 14: Eccesso ponderale ASL CN2, regione Piemonte, Italia. PASSI anni 2021-2022

	ASL CN2 N = 548			Regione N = 5.229			Italia N = 50.659		
	%	Lim. Inf.	Lim. Sup.	%	Lim. Inf.	Lim. Sup.	%	Lim. Inf.	Lim. Sup.
Obesi	9,6	7,5	12,2	9,7	8,8	10,7	10,4	10,1	10,8
Sovrappeso	25,1	21,7	28,8	28,2	26,9	29,6	32,6	32,1	33,2
Normo/sottopeso	65,3	61,6	68,9	62,1	60,6	63,5	57,0	56,4	57,5

## ATTIVITA' SANITARIE AMBULATORIALI

### Attività specialistica presso le Case della Comunità (CC) ASLCN2. Primo semestre 2023

#### ALBA

CdR	Struttura	Specialità	N	Valore
SC distretto 1	CC Alba	08 - cardiologia	798	€ 15.500,60
SC distretto 1	CC Alba	34 - oculistica	279	€ 5.061,00
SC distretto 1	CC Alba	52 - dermosifilopatia	840	€ 15.414,60
SC chirurgia generale	CC Alba	09 - chirurgia generale	5.302	€ 56.597,00
SC oculistica	CC Alba	34 - oculistica	534	€ 10.297,20
SC otorinolaringoiatria	CC Alba	38 - otorinolaringoiatria	1.395	€ 22.877,10
SC urologia	CC Alba	43 - urologia	2.060	€ 30.173,40
SC medicina interna	CC Alba	26 - medicina generale	187	€ 8.209,30
SC medicina interna	CC Alba	71 - reumatologia	569	€ 9.274,50
SC nefrologia e dialisi	CC Alba	29 - nefrologia	771	€ 15.015,20
SC nutrizione clinica	CC Alba	19 - endocrinologia	1	€ 11,90
SC recupero riab.	CC Alba	56 - medicina fisica riab.	8.238	€ 213.425,80
SC cardiologia	CC Alba	08 - cardiologia	2.954	€ 43.672,40
SC neurologia	CC Alba	32 - neurologia	2.159	€ 31.745,20
SC ostetricia ginecolog	CC Alba	37 - ostetricia ginecologia	1.781	€ 45.902,50
SC psicologia	CC Alba	91 - psicologia	261	€ 5.028,30
SSD npj	CC Alba	33 - neuropsichiatria infantile	3.696	€ 101.415,20
SC distretto 1	CC Alba	35 - odontostomatologia	1.039	€ 33.282,20
SC distretto 1	CC Alba	91 - psicologia	685	€ 13.048,70
SSD diabetologia	CC Alba	19 - endocrinologia	1.508	€ 25.147,20
SC psicologia	CC Alba	91 - psicologia	2.233	€ 40.588,30
SSD diabetologia	CC Alba	19 - Endocrinologia	5.682	€ 85.787,00
SC distretto 1	Consultorio	99 - Consultorio	1.739	€ 0,00
<b>Totale</b>			<b>44.711</b>	<b>€ 827.474,60</b>

**CANALE-MONTA' D'ALBA**

CdR	struttura	specialità	N	valore
SC distretto 1	CC Canale	08 - cardiologia	484	€ 8.907,70
SC distretto 1	CC Canale	09 - chirurgia generale	225	€ 1.779,40
SC distretto 1	CC Canale	34 - oculistica	418	€ 7.749,50
SC distretto 1	CC Canale	37 - ostetricia ginecologia	211	€ 3.860,70
SC distretto 1	CC Canale	38 - otorinolaringoiatria	492	€ 7.986,10
SC distretto 1	CC Canale	43 - urologia	362	€ 5.525,60
SC distretto 1	CC Canale	52 - dermosifilopatia	252	€ 4.579,40
SSD diabetologia	CC Canale	19 - endocrinologia	2.822	€ 56.426,50
SC recupero riab	CC Canale	56 - medicina fisica riabilitazione	849	€ 21.197,70
SSD diabetologia	CC Monta	19 - endocrinologia	28	€ 417,00
SC psichiatria	CC Canale	40 - psichiatria	38	€ 513,60
<b>Totale</b>			<b>6.181</b>	<b>€ 118.943,20</b>

**CORTEMILIA-SANTO STEFANO BELBO.**

CdR	Struttura	Specialità	N	Valore
SC psicologia	CC Cortemilia	91 - Psicologia	1	€ 19,40
SC distretto 1	CC Cortemilia	38 - Otorinolaringoiatria	90	€ 1.501,20
SC distretto 1	CC Cortemilia	43 - Urologia	202	€ 3.109,80
SSD diabetologia	CC Cortemilia	19 - Endocrinologia	193	€ 3.960,90
SC psicologia	CC Santo Stefano Belbo	91 - Psicologia	3	€ 58,20
SC distretto 1	CC Santo Stefano Belbo	34 - Oculistica	180	€ 3.328,80
SC distretto 1	CC Santo Stefano Belbo	37 - Ostetricia Ginecologia	111	€ 1.946,70
SC distretto 1	CC Santo Stefano Belbo	38 - Otorinolaringoiatria	91	€ 1.634,60
SC distretto 1	CC Santo Stefano Belbo	43 - Urologia	316	€ 6.974,30
SSD diabetologia	CC Santo Stefano Belbo	19 - Endocrinologia	233	€ 4.609,60
SC chirurg. generale	CC Santo Stefano Belbo	09 - Chirurgia Generale	232	€ 1.814,00
SC neurologia	CC Santo Stefano Belbo	32 - Neurologia	33	€ 566,10
SC psichiatria	CC Cortemilia	40 - Psichiatria	38	€ 521,40
<b>Totale</b>			<b>1.723</b>	<b>€ 30.045,00</b>

**PROFILO SOGGETTIVO**

**AZIONI RICHIESTE**

- azione di *tutela/committenza* strettamente correlata al controllo della produzione fornita da erogatori esterni ed interni, pubblici e privati;
- azione di *produzione* diretta di servizi.

In ragione di ciò, il profilo generale del candidato viene integrato con le peculiarità specifiche riferite al Distretto cui si riferisce il presente bando

**CARATTERISTICHE GENERALI**

- capacità di analisi dei dati epidemiologici e di programmazione degli interventi conseguenti
- capacità di gestire gruppi di operatori (funzione *coach*) anche appartenenti a ruoli professionali e contrattuali diversi (approccio multi-disciplinare e multi-professionale);
- caratteristiche personali orientate al *problem solving* e alla declinazione di una *leadership* consolidata correlata all'autorevolezza e alla gestione delle relazioni;
- indipendenza di giudizio nella pianificazione delle attività afferenti al Distretto con *vision* sulle opportunità e sulle criticità che possono emergere con particolare riferimento alla costituzione di punti di accesso al sistema "unici" e presidiati in rapporto a processi congrui di integrazione con l'ambito socio-assistenziale;
- adeguata formazione e riconosciuta/dimostrabile capacità di elaborare progetti, definire indicatori, strutturare flussi di dati finalizzati al controllo della produzione;
- capacità di lavorare per obiettivi secondo le strategie e le indicazioni aziendali nonché conoscenza e rispetto del sistema di budget garantendo il coinvolgimento responsabile delle figure professionali di proprio riferimento;
- competenza nella gestione delle risorse umane in termini di sviluppo, valutazione e orientamento.

**PROFESSIONALITA' SPECIFICA PER DISTRETTO 1 - ALBA.  
PROGETTI DA DISEGNARE E GOVERNARE.**

- Programma delle attività territoriali (PAT).
- Definizione di un modello organizzativo Socio-Assistenziale per la tutela della popolazione residente nel Distretto.
- Appropriately delle cure e dei percorsi diagnostici
- Sostenibilità dei Servizi erogati
- Promozione della salute e prevenzione nelle Cure primarie
- Percorsi di Integrazione Ospedale Territorio
- Organizzazione delle "Cure Intermedie" (CAVS)
- Organizzazione di Assistenza Sanitaria nella Popolazione carceraria (Sanità Penitenziaria)
- Potenziamento delle Cure Domiciliari
- Presa in carico del paziente fragile anziano
- Valutazione multidimensionale geriatrica
- Esperienza nella valutazione del rischio e responsabilità professionali
- Valutazione socio-sanitaria handicap
- Collaborazione attiva alle attività del dipartimento di prevenzione
- Partecipazione al processo di costituzione, sviluppo e gestione delle Case della Comunità, dell'Ospedale di Comunità e delle Centrali Operative territoriali

**REQUISITI GENERALI E SPECIFICI DI AMMISSIONE**

- a) cittadinanza italiana o cittadinanza di uno dei Paesi dell'Unione Europea, fatte salve le equiparazioni stabilite dalle leggi vigenti;
- b) incondizionata idoneità fisica all'impiego;
- c) iscrizione all'Albo professionale relativo al profilo posseduto se richiesta dalla normativa vigente;
- d) anzianità di servizio in qualità di Dirigente del SSN di almeno sette anni e di aver maturato una specifica esperienza nei servizi territoriali e un'adeguata formazione nella loro organizzazione, oppure a un medico convenzionato (medico di medicina generale e pediatra di libera scelta), ai sensi dell'art.8, comma 1, del D.lgs. 502/1992 s.m.i., da almeno 10 anni;
- e) curriculum, ai sensi dell'art. 8 del D.P.R. 484/97 in cui deve essere documentata una specifica attività professionale ed adeguata esperienza ai sensi dell'art. 6 del D.P.R. stesso. Quest'ultima dovrà essere certificata dal Direttore Sanitario di Azienda;
- f) attestato di formazione manageriale.

Fino all'espletamento del primo corso di formazione manageriale, l'incarico di direzione di struttura complessa è attribuito senza il suddetto attestato, fermo restando l'obbligo di acquisizione espresso dall'art. 5, comma 1, lettera d) del decreto del Presidente della Repubblica 10 Dicembre 1997, n. 484, con le modalità indicate nell'art. 15, 8° comma e nell'art. 16-quinquies- d.lgs. n. 229/99;

Ai sensi dell'art. 15 – comma 4 – del D.P.R. n. 484/97, coloro che sono in possesso dell'idoneità conseguita in base al pregresso ordinamento, possono accedere all'incarico di che trattasi anche in mancanza dell'attestato di formazione manageriale, fermo restando l'obbligo, nel caso di assunzione dell'incarico, di acquisire l'attestato nel primo corso utile.

Non possono accedere all'incarico coloro che siano esclusi dall'elettorato attivo e coloro che siano stati destituiti o dispensati dall'impiego presso pubbliche amministrazioni.

I requisiti prescritti devono essere posseduti alla data di scadenza del termine stabilito dal presente bando per la presentazione della domanda di ammissione.

Il possesso dei sopra citati requisiti sarà vagliato d'ufficio e regolarmente proposto alla competente commissione di selezione per le successive determinazioni.

## **PRESENTAZIONE DELLE DOMANDE**

Le domande di ammissione dovranno essere redatte in carta semplice secondo lo schema allegato, che potrà anche essere scaricato dal sito aziendale, ([www.aslcn2.it](http://www.aslcn2.it), nella sezione Bandi e Concorsi). La firma in calce alla domanda non è più soggetta ad autenticazione.

Il presente avviso è pubblicato in forma integrale sul Bollettino Ufficiale della Regione Piemonte e, successivamente per estratto sulla Gazzetta Ufficiale della Repubblica Italiana. Non saranno accolte istanze presentate prima o dopo il termine di pubblicazione sulla Gazzetta Ufficiale.

Le domande dovranno essere inviate entro il termine perentorio delle ore 12,00 del 30° giorno successivo alla data di pubblicazione del presente bando sulla Gazzetta Ufficiale della Repubblica Italiana con le modalità di seguito elencate. Qualora la scadenza coincida con giorno festivo, il termine di presentazione si intende prorogato al primo giorno successivo non festivo.

**Scadenza 04/07/2024**

1) trasmissione a mezzo raccomandata con avviso di ricevimento all'Ufficio Protocollo – piano terra - Via Vida, 10 - 12051 Alba. Saranno ritenute utilmente prodotte le domande pervenute dopo il termine indicato purché spedite a mezzo raccomandata con avviso di ricevimento entro il termine di scadenza. A tal fine fa fede il timbro dell'ufficio postale accettante;

2) consegna a mano presso l'Ufficio Protocollo – piano terra - Via Vida, 10 - 12051 Alba. esclusivamente nei seguenti orari: dal lunedì al venerdì dalle ore 08.30 alle ore 12.00 e dalle ore 13.30 alle ore 15.30 (esclusi eventuali giorni festivi infrasettimanali); l'ultimo giorno (trentesimo giorno successivo alla data di pubblicazione del presente avviso sulla Gazzetta Ufficiale) solo fino alle ore 12.00. Qualora detto giorno sia festivo il termine è prorogato alla stessa ora del primo giorno successivo non festivo.

3) invio telematico da un indirizzo di posta elettronica certificata (PEC) al seguente indirizzo di posta elettronica certificata: [aslcn2@legalmail.it](mailto:aslcn2@legalmail.it). La posta elettronica certificata potrà essere utilizzata per l'invio della sola domanda di partecipazione e del curriculum, redatto secondo lo schema allegato (pertanto senza allegati). Non è necessario procedere alla sottoscrizione dell'istanza in quanto il mittente è identificabile attraverso le credenziali di accesso relative all'utenza personale di PEC. Tutti i documenti allegati all'istanza (es. pubblicazioni, ecc.) dovranno essere trasmessi con le modalità descritte ai precedenti punti 1) e 2).

Nella domanda di ammissione gli interessati, sotto la propria responsabilità, devono espressamente indicare:

- 1) il cognome e nome;
- 2) la data, il luogo di nascita e la residenza;
- 3) il possesso della cittadinanza italiana o equivalente;
- 4) il comune nelle cui liste elettorali sono iscritti ovvero i motivi della non iscrizione o della cancellazione dalle liste medesime;
- 5) di non aver riportato condanne penali e di non essere destinatario di provvedimenti che riguardano l'applicazione di misure di prevenzione, di decisioni civili e di provvedimenti amministrativi iscritti nel casellario giudiziale, ai sensi della vigente normativa;
- 6) di non essere a conoscenza di essere sottoposto a procedimenti penali;
- 7) i titoli di studio posseduti, con l'indicazione della data, sede e denominazione dell'istituto presso cui sono stati conseguiti;
- 8) i servizi prestati come impiegati presso pubbliche amministrazioni e le eventuali cause di cessazione di precedenti rapporti di pubblico impiego. In caso negativo dichiarare espressamente di non avere prestato servizio presso pubbliche Amministrazioni;
- 9) il possesso dei requisiti generali e specifici per l'ammissione al concorso;
- 10) l'iscrizione all'Albo professionale relativo al profilo posseduto se richiesta dalla normativa vigente;

- 11) l'eventuale possesso di titoli che diano diritto a usufruire di riserva, precedenza o preferenza a parità di valutazione, secondo quanto indicato dall'art.5 del DPR 487/94 e s.m.i.;
- 12) l'autorizzazione all'Azienda Sanitaria Locale CN2 al trattamento dei dati personali, ai sensi del Regolamento Europeo per la protezione dei dati personali 679 del 27/04/2016 (GDPR) e del D.Lgs. n. 196/03, finalizzato agli adempimenti per l'espletamento della procedura concorsuale;
- 13) il domicilio presso il quale deve, ad ogni effetto, essere fatta ogni necessaria comunicazione. In caso di mancata comunicazione vale, ad ogni effetto, la residenza indicata nella domanda di ammissione al concorso.

Nel caso in cui il candidato abbia conseguito i titoli di studio richiesti per l'ammissione alla procedura in uno stato estero è necessario produrre idonea documentazione circa l'avvenuto riconoscimento degli stessi presso gli organi competenti.

Con la partecipazione al concorso è implicita da parte degli aspiranti l'accettazione, senza riserve, di tutte le prescrizioni e precisazioni del presente bando nonché di quelle che disciplinano o disciplineranno lo stato giuridico ed economico del personale del Servizio Sanitario Nazionale.

I candidati portatori di handicap hanno la facoltà di indicare, nella domanda di partecipazione al concorso, l'ausilio necessario in relazione al loro handicap, nonché eventuale necessità di tempi aggiuntivi, per l'espletamento delle prove, ai sensi della Legge 5 febbraio 1992 n.104.

L'Amministrazione declina sin d'ora ogni responsabilità per dispersione di comunicazioni dipendenti da inesatte indicazioni del recapito da parte dell'aspirante o da mancata oppure tardiva comunicazione del cambio di indirizzo indicato nella domanda, o per eventuali disguidi postali o telegrafici non imputabili a colpa dell'Amministrazione stessa.

### **DOCUMENTAZIONE DA ALLEGARE ALLA DOMANDA**

Alla domanda di ammissione i candidati devono allegare un curriculum formativo e professionale (come da fac-simile allegato), redatto su carta semplice, datato e firmato, che ai sensi dell'art. 8 del D.P.R. 484/97 deve documentare una specifica attività professionale ed adeguata esperienza ai sensi dell'art. 6 del D.P.R. stesso.

Nella valutazione del curriculum è presa in considerazione, altresì, la produzione scientifica strettamente pertinente alla disciplina, pubblicata su riviste italiane o straniere, caratterizzate da criteri di filtro nell'accettazione dei lavori, nonché il suo impatto sulla comunità scientifica.

L'esperienza professionale maturata in strutture pubbliche dovrà essere attestata da una casistica di specifiche esperienze e attività professionali - con precisazione del grado di autonomia e dei ruoli di responsabilità rivestiti, riferita al decennio precedente alla data di pubblicazione nella Gazzetta Ufficiale della Repubblica italiana dell'avviso per l'attribuzione dell'incarico, certificata dal Direttore Sanitario di Azienda.

Il possesso di titoli (di studio, di servizio, ecc.) è attestato tramite autocertificazione redatta sulla base della normativa vigente. Le pubblicazioni devono essere edite a stampa e materialmente presentate; in alternativa, con dichiarazione sostitutiva di atto di notorietà, è possibile comprovare la conformità della copia all'originale (artt. 19 e 47 D.P.R. 28.12.2000, n. 445).

Le dichiarazioni sostitutive rese dai candidati ai sensi degli artt. 46 e 47 del D.P.R. 445/2000 dovranno contenere tutti gli elementi utili e necessari ai fini della valutazione; dichiarazioni carenti in tutto o in parte di tali elementi potranno determinare l'esclusione dalla valutazione.

Ai fini di quanto sopra, la documentazione è presentata unitamente ad una copia fotostatica ancorché non autenticata di un documento di identità del sottoscrittore.

L'anzianità di servizio utile per l'accesso al profilo di Dirigente con incarico di direzione di struttura complessa deve essere maturata presso amministrazioni pubbliche, istituti di ricovero e cura a carattere scientifico, istituti o cliniche universitarie, con le precisazioni di cui all'art.10 del D.P.R. n.484/97.

Nella dichiarazione dei servizi prestati devono essere indicate le posizioni funzionali o le qualifiche

attribuite, le discipline nelle quali i servizi sono prestati, nonché le date iniziali e terminali dei relativi periodi di attività.

La domanda è altresì integrata da un elenco dei documenti e dei titoli presentati.

E' riservata a questa Amministrazione la facoltà di richiedere quelle integrazioni, rettifiche e regolarizzazioni di documenti che saranno legittimamente attuabili e necessarie.

### **COMMISSIONE DI SELEZIONE**

Secondo quanto disposto dal novellato art. 15 del d.lgs. n. 502/92 e s.m.i, modificato dall'art. 20 comma 1, della L. n. 118 del 05.08.2022 e recepito dalla Regione Piemonte tramite nota protocollo 2481/2023 del 02.08.2023, la Commissione è composta dal Direttore Sanitario dell'Azienda (componente di diritto) e da tre (3) Direttori di Struttura Complessa nella medesima disciplina dell'incarico da conferire, individuati tramite sorteggio da un elenco nazionale nominativo costituito dall'insieme degli elenchi regionali dei Direttori di Struttura Complessa appartenenti al SSN.

Per ogni componente titolare sarà sorteggiato un componente supplente, ad eccezione del Direttore Sanitario, che non può essere sostituito.

Con le modalità prescritte dalle norme vigenti, sarà garantito il sorteggio di almeno due componenti titolari di provenienza da Regione diversa dal Piemonte e di due supplenti provenienti anch'essi da Regione diversa dal Piemonte.

Qualora, in sede di sorteggio, venga estratto più di un Direttore di Struttura Complessa di provenienza della Regione Piemonte, è nominato componente della commissione il primo sorteggiato e si prosegue nell'estrazione fino a quando non vengono individuati almeno due Direttori di Struttura Complessa appartenenti a Regioni diverse dal Piemonte.

Se all'esito del sorteggio la metà dei direttori di struttura complessa non dovesse essere di genere diverso, si prosegue nel sorteggio fino ad assicurare, ove possibile, l'effettiva parità di genere nella composizione della commissione, fermo restando il criterio territoriale.

Assume le funzioni di presidente della commissione il componente con maggiore anzianità di servizio tra i tre direttori sorteggiati.

In caso di parità nelle deliberazioni della Commissione prevale il voto del presidente.

Le operazioni di sorteggio dei componenti della suddetta commissione di selezione saranno svolte dalla competente commissione di sorteggio aziendale, in seduta pubblica, presso la sala riunioni della S.C. Amministrazione del Personale – 2° piano - Via Vida, 10 - 12051 Alba, con inizio alle ore 10.00 del terzo giorno feriale successivo a quello di scadenza del presente bando.

L'azienda, all'atto della costituzione della Commissione, individua un funzionario amministrativo che svolgerà le funzioni di segretario della commissione stessa.

La composizione della Commissione sarà pubblicata sul sito internet aziendale.

### **MODALITA' DI SELEZIONE**

La Commissione di selezione, costituita con le modalità della DGR n. 14-6180 del 29.07.2013, effettua la valutazione tramite l'analisi comparativa dei curriculum, dei titoli professionali posseduti, avuto riguardo alle necessarie competenze organizzative e gestionali, dei volumi dell'attività svolta, dell'aderenza al profilo ricercato e degli esiti del colloquio (ai sensi del novellato art. 15, comma 7-bis, punto b) del d.lgs. 502/92), anche con riferimento al contesto organizzativo sopra descritto.

La DGR Piemonte n. 14-6180 del 29.07.2013 ha disposto che la Commissione disponga di **100 punti**, da ripartire in due macroaree (*curriculum – colloquio*) secondo criteri da esplicitare nel presente avviso.

A tal fine in data 10.04.2014 il Collegio di Direzione Aziendale, organo di governo clinico dell'Azienda, ha definito i criteri di valutazione sotto riportati, a valere per tutte le selezioni per l'attribuzione di incarico di struttura complessa di questa Azienda sanitaria.

Punteggio complessivo 100 punti così articolato:

- Il punteggio per la valutazione del **curriculum** (massimo 30 punti) verrà ripartito come segue:
  - esperienze di carattere professionale e formativo (rif. art. 8, c. 3, DPR 484/97): **massimo punti 7,50**
  - titoli professionali posseduti (titoli scientifici, accademici, pubblicazioni con riferimento alle competenze organizzative e professionali, la produzione scientifica strettamente pertinente alla disciplina, pubblicata su riviste italiane o straniere, caratterizzate da criteri di filtro nell'accettazione dei lavori, nonché il suo impatto sulla comunità scientifica): **massimo punti 7,50**
  - volume dell'attività svolta (in linea con i principi dell'art. 6 del DPR 484/97) **massimo punti 7,50**
  - aderenza al profilo professionale ricercato (come pubblicato nel presente avviso anche in relazione all'aspetto qualitativo della casistica documentata) **massimo punti 7,50**

Nella valutazione del curriculum non vengono valutati i titoli già considerati quali requisiti di ammissione.

- Il punteggio per la valutazione del **colloquio** (**massimo 70 punti**) verrà ripartito come segue:
  - valutazione delle capacità professionali del candidato nella specifica disciplina con riferimento anche alle esperienze professionali documentate (**massimo 30 punti**)
  - accertamento delle capacità gestionali, organizzative e di direzione, con riferimento all'incarico da svolgere, considerata la rilevanza della componente gestionale dell'incarico oggetto della presente selezione (**massimo 40 punti**)

sulla base dei contenuti dell'incarico come individuati ai sensi dell'art. 15 del d.lgs. n. 502/92.

Punteggio minimo per considerare superata la prova del colloquio: **49**.

La commissione, secondo i suddetti criteri, attribuisce a ciascun candidato un punteggio complessivo e redige la graduatoria dei candidati.

Sulla base delle attività di cui sopra, la Commissione presenta quindi al Direttore Generale la graduatoria dei candidati. A parità di punteggio prevale il candidato più giovane d'età.

### **CONVOCAZIONE CANDIDATI**

Il giorno, ora e sede di svolgimento del colloquio saranno comunicate almeno quindici giorni prima dell'espletamento, **esclusivamente tramite pubblicazione sul sito internet aziendale [www.aslcn2.it](http://www.aslcn2.it) - sezione "Bandi e Concorsi"**. Pertanto, ai candidati non verrà inoltrata comunicazione individuale di invito a sostenere il colloquio.

**Tutte le comunicazioni inerenti la presente procedura (ammissione/esclusione dei candidati, esiti prova...) saranno notificate nella medesima modalità.**

I candidati che non si presenteranno a sostenere il colloquio nel giorno, nell'ora e nella sede stabilita, saranno dichiarati rinunciatari alla selezione, quale sia la causa dell'assenza anche se non dipendente dalla volontà dei singoli concorrenti.

### **CONFERIMENTO DELL'INCARICO**

Il Direttore Generale procede alla nomina del candidato che ha conseguito il miglior punteggio.

Il candidato individuato per l'attribuzione dell'incarico, dovrà formalizzare il proprio assenso entro trenta giorni dal ricevimento della notifica della nomina.

L'incarico di direzione della struttura complessa è soggetto a conferma al termine di un periodo di prova di sei mesi, prorogabile di altri sei, a partire dall'effettivo conferimento dell'incarico (sulla base della valutazione di cui al comma 5 dell'art. 15 del D.Lgs. 502/92), ha durata quinquennale, è

rinnovabile ed è soggetto alle verifiche previste dal vigente C.C.N.L., fatta salva la cessazione dal servizio del dirigente interessato prima dello scadere del quinquennio. L'incarico decorre, a tutti gli effetti giuridici ed economici, dalla data dell'effettiva assunzione in servizio.

Il Direttore Generale provvede alla stipulazione del contratto individuale di lavoro con il dirigente nominato, che conterrà:

- denominazione e tipologia dell'incarico attribuito;
- obiettivi generali da conseguire sull'organizzazione e gestione dell'attività clinica;
- periodo di prova e modalità di espletamento della stessa ai sensi dell'art. 15, comma 7-ter, del D.Lgs. n. 502/92;
- durata dell'incarico con l'indicazione della data di inizio e di scadenza, fermo restando che lo stesso avrà durata di 5 anni, con facoltà di rinnovo per lo stesso periodo o per periodo più breve;
- modalità di effettuazione delle verifiche;
- valutazione e soggetti deputati alle stesse;
- retribuzione di posizione connessa all'incarico, con indicazione del valore economico;
- cause e condizioni di risoluzione del rapporto di lavoro e dell'incarico;
- obbligo di frequenza e superamento del corso manageriale, laddove non già conseguito, ex art. 15 del D.P.R. 484/97.

Il contratto individuale di lavoro, oltre ai sopraindicati contenuti obbligatori, potrà contenere clausole non obbligatorie ma previste dalle disposizioni legislative e contrattuali di riferimento, che le parti riterranno opportuno inserire in relazione all'attribuzione dell'incarico.

L'incarico è revocato, secondo le procedure previste dalle disposizioni vigenti e dal C.C.N.L. in caso di: inosservanza delle direttive impartite dalla direzione generale o dalla direzione del dipartimento; mancato raggiungimento degli obiettivi assegnati; responsabilità grave e reiterata; in tutti gli altri casi previsti dai contratti di lavoro. Nei casi di maggiore gravità il Direttore Generale può recedere dal rapporto di lavoro, secondo le disposizioni del codice civile e dei contratti collettivi nazionali di lavoro. Il dirigente non confermato alla scadenza dell'incarico di direzione di struttura complessa è destinato ad altra funzione con il trattamento economico relativo alla funzione di destinazione previsto dal contratto collettivo nazionale di lavoro.

Degli elementi caratterizzanti il profilo professionale, definiti dal presente bando, si terrà conto nell'ambito delle verifiche periodiche.

Il dirigente è tenuto al rispetto dell'orario di lavoro, secondo le disposizioni aziendali.

Il trattamento economico annuo lordo è quello previsto dai CC.CC.NN.LL. di Area.

Nei due anni successivi data del conferimento dell'incarico, in caso di dimissioni o decadenza o, comunque, di cessazione del rapporto di lavoro del dirigente a cui era stato conferito l'incarico, si potrà procedere alla sua sostituzione conferendo l'incarico tramite scorrimento della relativa graduatoria.

### **PUBBLICAZIONE SUL SITO AZIENDALE**

Sono pubblicati sul sito internet dell'Azienda: [www.aslcn2.it](http://www.aslcn2.it):

- il profilo professionale del dirigente da incaricare (contenuto nel presente bando);
- la composizione della Commissione di selezione (nominata secondo quanto disposto dal novellato art. 15 del d.lgs. n. 502/92 e s.m.i.);
- il curriculum di ciascun candidato presente in graduatoria;
- il verbale, in forma sintetica, contenente i giudizi della commissione riguardanti la valutazione dei curriculum e dei colloqui.

### **PARLOPPORTUNITA'**

L'Amministrazione garantisce parità e pari opportunità tra uomini e donne per l'accesso al lavoro ai sensi dell'art.7 del d.lgs. n. 165/2001.



## **NORME FINALI**

Per quanto non espressamente previsto dal presente avviso si fa riferimento alle norme vigenti, con particolare riferimento al d.lgs. 30.12.1992, n. 502 e s.m.i., al D.P.R. 10.12.1997, n. 484, alla DGR Piemonte n. 14 – 6180 del 29.07.2013 e ai vigenti CC.CC.NN.LL. di Area.

Ai sensi dell'art. 13 del Regolamento Europeo per la protezione dei dati personali 679 del 27/4/2016 (GDPR), i dati personali forniti dai candidati saranno raccolti presso l'A.S.L. CN2, con modalità sia manuale che informatizzata, mediante l'inserimento negli archivi e nelle banche dati dell'Azienda per le finalità di gestione del concorso/bando/avviso e saranno trattati anche successivamente all'eventuale instaurazione del rapporto di lavoro per le finalità inerenti alla gestione del rapporto medesimo.

Il conferimento di tali dati è facoltativo ai fini della valutazione dei requisiti di partecipazione ma il diniego comporterà l'esclusione dalla procedura medesima.

I dati potranno essere conosciuti dal personale "incaricato" nel servizio e potranno essere comunicati a soggetti pubblici e privati direttamente interessati allo svolgimento della procedura o alla posizione giuridico - economica del candidato, nei limiti stabiliti dalla legge o dai regolamenti o qualora risulti necessario per lo svolgimento delle funzioni istituzionali.

I dati e la documentazione sono conservati per il tempo previsto dalla legge o dai massimari di conservazione e scarto, e comunque qualsiasi dato sarà utilizzato non oltre il raggiungimento delle finalità sopra indicate. I dati da Lei rilasciati all'Azienda potranno essere utilizzati sia in modo manuale che informatizzato e saranno conservati in luogo idoneo ed in modo appropriato, tutelandone la riservatezza.

Titolare del trattamento è: l'Azienda Sanitaria Locale CN2, via Vida, 10 – 12051 ALBA - [aslcn2@legalmail.it](mailto:aslcn2@legalmail.it)

Il Data Protection Officer (D.P.O.) è: Avv. Giuseppe CANNELLA tel 3356894333/0276398404; [dpo@aslcn2.it](mailto:dpo@aslcn2.it).

In qualsiasi momento l'interessato potrà esercitare i diritti di cui all'art. 15-21 del G.D.P.R., se compatibili con la finalità per la quale i dati sono trattati, rivolgendo istanza al Responsabile dell'Ufficio Relazioni con il Pubblico e Relazioni Esterne – con sede in Strada del Tanaro, 7 – VERDUNO – tel. 0172/1408043 e ha il diritto di proporre reclamo all'Autorità Garante per la protezione dei Dati personali.

Trascorsi cinque anni dalla data di approvazione della graduatoria degli idonei, verranno attivate le procedure di scarto della documentazione relativa alla presente selezione ad eccezione degli atti oggetto di contenzioso, che saranno comunque conservati fino all'esaurimento del contenzioso stesso. Prima della scadenza del termine di cui sopra, i candidati possono chiedere, con apposita domanda, la restituzione della documentazione prodotta. Nel caso la restituzione venga effettuata a mezzo del servizio postale, le spese relative sono a carico degli interessati.

**Si ribadisce che l'Amministrazione si riserva la facoltà di prorogare, sospendere, revocare o modificare in tutto o in parte il presente avviso a suo insindacabile giudizio, qualora ne rilevasse la necessità o l'opportunità per ragioni di pubblico interesse.**

Per ulteriori informazioni gli aspiranti potranno rivolgersi alla S.C. Amministrazione del Personale - Settore Concorsi - Via Vida, 10 – 12051 Alba – Tel. 0172/1408036 - 0173/316521/205

Il Direttore F.F.  
S.C. Amministrazione del Personale  
Maura NERVO

Al Direttore Generale  
dell' A.S.L. CN2  
Via Vida, 10  
12051 ALBA

Il/La sottoscritto/a \_\_\_\_\_

rivolge istanza di partecipazione all'avviso pubblico per il conferimento di incarico di direzione della struttura complessa di **DISTRETTO 1 – ALBA**.

Consapevole delle sanzioni penali che, a norma dell'art. 76 del D.P.R. 28 Dicembre 2000, n.445, l'art. 483 del Codice Penale prevede in caso di dichiarazioni non veritiere o falsità in atti e che, ai sensi dell'art. 75 dello stesso D.P.R., decadrà dai benefici eventualmente conseguiti con il provvedimento emanato sulla base della dichiarazione non veritiera, sotto la sua personale responsabilità

**DICHIARA**

– di essere nata/o a \_\_\_\_\_ (prov. \_\_\_\_ ) il \_\_\_\_\_;

– di essere residente in \_\_\_\_\_ (prov. \_\_\_\_ )

in via \_\_\_\_\_ n° \_\_\_\_\_

CAP \_\_\_\_\_ (recapito telefonico \_\_\_\_\_);

– di possedere (barrare la corrispondente la voce):

la cittadinanza italiana oppure

il seguente requisito sostitutivo della cittadinanza italiana \_\_\_\_\_

\_\_\_\_\_,  
dichiarando altresì di godere dei diritti civili e politici anche nello Stato di appartenenza o provenienza e di avere adeguata conoscenza della lingua italiana;

– di essere iscritto nelle liste elettorali del Comune di \_\_\_\_\_

oppure indicare i motivi della non iscrizione/cancellazione dalle liste medesime: \_\_\_\_\_

\_\_\_\_\_;

di non aver riportato condanne penali oppure

di aver riportato le seguenti condanne penali (indicando anche i casi di indulto, amnistia condono o applicazione della pena su richiesta delle parti (cd. patteggiamento) oppure eventuali carichi pendenti):

\_\_\_\_\_  
\_\_\_\_\_

– di possedere i titoli di studio e di iscrizione richiesti quali requisito di ammissione e

precisamente:

titolo di studio \_\_\_\_\_

conseguito in data \_\_\_\_\_ presso l'istituto \_\_\_\_\_

\_\_\_\_\_ con sede a \_\_\_\_\_

diploma di specializzazione in \_\_\_\_\_

conseguito in data \_\_\_\_\_ presso \_\_\_\_\_

\_\_\_\_\_ con sede a \_\_\_\_\_

iscrizione al seguente elenco/albo/ordine \_\_\_\_\_

della provincia di \_\_\_\_\_ n. posizione \_\_\_\_\_

– di essere attualmente in servizio a tempo indeterminato a far data dal \_\_\_\_\_ presso:

denominazione Azienda/Ente \_\_\_\_\_

\_\_\_\_\_

qualifica: \_\_\_\_\_ disciplina \_\_\_\_\_

a rapporto esclusivo

non esclusivo;

– di possedere l'anzianità di servizio richiesta quale requisito di ammissione, come dettagliata nel *curriculum* formativo e professionale allegato;

– che l'indirizzo presso il quale dovranno essere inviate le comunicazioni relative a questa selezione è:

quello di residenza sopra indicato

il seguente: cognome, nome \_\_\_\_\_

indirizzo \_\_\_\_\_ città \_\_\_\_\_

CAP \_\_\_\_\_ telefono (se diverso da quello già indicato) \_\_\_\_\_.

– indirizzo e-mail: \_\_\_\_\_

– indirizzo di posta elettronica certificata (PEC): \_\_\_\_\_

**Elenco documenti allegati** (barrare le voci di interesse)

Il/la sottoscritto/a allega alla domanda di partecipazione i seguenti documenti (barrare quelli di interesse):

- copia non autenticata del proprio **documento di identità**, in corso di validità;
- Curriculum* formativo e professionale;
- n° \_\_\_\_\_ pubblicazioni;
- dichiarazione sulla tipologia qualitativa e quantitativa delle prestazioni effettuate;
- Dichiarazione sostitutiva di certificazione/di atto di notorietà;

*Il/la sottoscritto/a dichiara di essere informato, ai sensi e per gli effetti di cui al D.Lgs. n. 196 del 30.06.2003 e del Regolamento Europeo per la protezione dei dati personali 679 del 27/04/2016 (GDPR), che i dati personali raccolti dall'A.S.L. CN2 Alba- Bra saranno trattati anche con strumenti informatici esclusivamente nell'ambito del procedimento per il quale la dichiarazione viene rilasciata.*

Luogo e data

Firma del dichiarante (per esteso)

---

---

(Schema esemplificativo curriculum)

**CURRICULUM FORMATIVO E PROFESSIONALE**

Il/La sottoscritto/a \_\_\_\_\_  
 nato a \_\_\_\_\_ il \_\_\_\_\_

**DICHIARA**

che le informazioni presenti in questo curriculum sono rese quali dichiarazioni sostitutive di certificazioni e di atto di notorietà ai sensi degli artt. 46 e 47 del D.P.R. 28.12.2000 n.445.

Si dichiara inoltre consapevole chi in caso di dichiarazioni non veritiere o falsità in atti decadrà dai benefici eventualmente conseguiti con il provvedimento emanato sulla base della dichiarazione non veritiera (come previsto dall'art. 75 del citato D.P.R. 445) oltre che incorrere nelle sanzioni penali previste, a norma dell'art. 76 dello stesso D.P.R., dall'art. 483 del Codice Penale.

Si dichiara infine consapevole che le informazioni rese nel presente curriculum a titolo di dichiarazione sostitutiva di certificazioni o di atto di notorietà non saranno valutate qualora siano prive di tutti gli elementi utili alla loro corretta determinazione

**TITOLI DI CARRIERA**

Servizi esclusivamente svolti in qualità di **dipendente nelle Pubbliche Amministrazioni o in Case di Cura private solo se convenzionate o accreditate ATTINENTI AL POSTO MESSO A SELEZIONE (non inserire** in questa sezione i servizi svolti in qualità di dipendenti/soci di Aziende Private o come libero professionista o co.co.co. o altro, ma dichiararli nella sezione "Altre attività" del curriculum). NB: in caso di rapporto di dipendenza tuttora in corso, nella cella della data di cessazione indicare "a tutt'oggi".

ENTE (denominazione e tipo: ente SSN, pubblica amm., casa di cura conv., ...)	data assunzione / inizio	data cessazione / fine	qualifica esatta (con indicazione della disciplina di inquadramento nel caso della dirigenza medica)	contratto a tempo indeterminato o determinato	Percentuale dell'eventuale part time	causa della cessazione


**(NB: Qualora gli spazi previsti per ciascuna pagina non fossero sufficienti, fare una/più fotocopie del foglio necessario)**

Rispetto alla tabella precedente sono sotto elencati gli eventuali periodi di sospensione del rapporto di lavoro

TIPO SOSPENSIONE (es. aspettativa per motivi personali, comando presso altra amministrazione, ecc.)	data inizio	data fine

Rispetto ai servizi prestati presso le pubbliche amministrazioni (sopra elencati):

- non ricorrono le condizioni di cui all'ultimo comma dell'art. 46 del D.P.R. 761/1979 <sup>1</sup>,
- ricorrono le condizioni di cui all'ultimo comma dell'art. 46 del D.P.R. 761/1979, con riduzione nella seguente misura: \_\_\_\_\_ determinata per il periodo dal \_\_\_\_\_ al \_\_\_\_\_ dalla seguente amministrazione: \_\_\_\_\_

<sup>1</sup>  
Ultimo comma dell'art. 46 del D.P.R. 761/1979: "La mancata partecipazione, senza giustificato motivo, alle attività di aggiornamento professionale per un periodo superiore ai cinque anni comporta la riduzione del punteggio di anzianità ai soli fini dei concorsi, delle promozioni e dei trasferimenti in una misura stabilita dalla commissione di disciplina in relazione al profilo professionale ed alle mansioni del dipendente. La riduzione non può comunque superare il 50 per cento."

**INCARICHI DIRIGENZIALI** nell'ambito del rapporto di lavoro alle dipendenze delle pubbliche amministrazioni

DENOMINAZIONE INCARICO	data inizio	data fine	tipo: direzione di struttura complessa; responsabilità di struttura semplice; alta professionalità; di natura professionale; altro (specificare)
<p>Per ciascun incarico indicare eventuali specifici ambiti di autonomia professionale:</p>			





**ALTRE ATTIVITA'** (collaborazioni con pubbliche amministrazioni o servizi svolti in qualità di dipendenti/soci di Aziende Private o come libero professionista o co.co.co. o altro)

ENTE (denominazione e tipo: ente del SSN, pubblica amm., SpA, cooperativa, ...)	data inizio	data fine	tipo contratto/ autorizzazione	qualifica (con indicazione della disciplina medica, nei casi previsti)	progetto di riferimento (se previsto)	durata totale

**ATTIVITA' DIDATTICA** presso corsi di studio per il conseguimento di diploma universitario, di laurea, di specializzazione ovvero presso scuole per la formazione degli Operatori Socio Sanitari

MATERIA della docenza	Istituto/Ente presso cui si è svolta	periodo di svolgimento	durata totale in ore

**AGGIORNAMENTO/ESPERIENZE FORMATIVE** ritenute rilevanti per il posto a selezione

TITOLO INIZIATIVA (corso, convegno, ecc.)	in qualità di: relatore / partecipante	organizzato da	sede dell'iniziativa	date svolgimento	durata totale in ore	esame finale si/no	crediti ECM maturati

**ALTRE ESPERIENZE FORMATIVE/PROFESSIONALI:** Riportare analiticamente altre esperienze formative/professionali ritenute rilevanti per il posto messo a bando


Luogo e data

Firma del dichiarante (per esteso)



